



## TÓM TẮT THỰC HIỆN KẾ HOẠCH THAM GIA CỦA CÁC BÊN LIÊN QUAN

Công ty CP Đầu tư Năng lượng Gia Lai

DỰ ÁN ĐIỆN GIÓ GIA LAI, HUYỆN IA GRAI, TỈNH GIA LAI

Ngày 15 tháng 11 năm 2022

Số hiệu dự án: 0599847

### Thông tin chi tiết

Tiêu đề tài liệu	Tóm tắt Thực hiện Kế hoạch Tham gia của các Bên liên quan
Tên dự án	Dự án Điện gió Gia Lai, huyện Ia Grai, tỉnh Gia Lai
Số hiệu dự án	0599847
Ngày tháng	Ngày 15 tháng 11 năm 2022
Phiên bản	Bản thảo
Người lập	ERM Vietnam
Tên khách hàng	CTCP Đầu tư Năng lượng Gia Lai

### Lịch sử văn bản

Phiên bản	Bản sửa đổi	Người lập	Người kiểm tra	ERM phê duyệt ban hành		Đánh giá
				Tên	Ngày	
Bản thảo	0.0	Vinh Hoang	Hanh Nguyen	Megan Lawson	15.11.2022	Cấp cho khách hàng

---

Trang chữ ký

Ngày 15 tháng 11 năm 2022

# TÓM TẮT THỰC HIỆN KẾ HOẠCH THAM GIA CỦA CÁC BÊN LIÊN QUAN

Dự án Điện gió Gia Lai, huyện Ia Grai, tỉnh Gia Lai

---

Megan Lawson  
Đối tác phụ trách

## ERM Việt Nam

Lầu 3, Trung Tâm Tài Chính Sài Gòn  
09 Đinh Tiên Hoàng, P. Đa Kao  
Quận 1, Thành phố Hồ Chí Minh  
Việt Nam

© Bản quyền 2018 của ERM Worldwide Group Ltd và/hoặc các chi nhánh ("ERM").  
Đã đăng ký Bản quyền. Không phần nào của tác phẩm này có thể được sao chép hoặc truyền đi dưới bất kỳ hình thức nào hoặc bằng bất kỳ phương tiện nào mà không có sự cho phép trước bằng văn bản của ERM

Dự án Điện gió Gia Lai, huyện Ia Grai, tỉnh Gia Lai

## NỘI DUNG

<b>1.</b>	<b>GIỚI THIỆU .....</b>	<b>5</b>
1.1	Thông tin Dự án.....	5
1.2	Giới thiệu về Kế hoạch Tham gia của các Bên liên quan .....	6
1.3	Tiêu chuẩn Áp dụng.....	6
<b>2.</b>	<b>PHÂN TÍCH CÁC BÊN LIÊN QUAN VÀ TƯƠNG TÁC TRONG TƯƠNG LAI .....</b>	<b>7</b>
2.1	Phân tích Xác định các Bên liên quan .....	7
2.2	Tương tác với Người dân Bản địa.....	7
2.3	Tương tác trong Tương lai .....	7
<b>3.</b>	<b>CƠ CHẾ KHIẾU NẠI .....</b>	<b>8</b>
3.1	Cơ chế cho Những Người bị Ảnh hưởng bởi Dự án của AIIB.....	8
3.2	Cơ chế Khiếu nại cho Cộng đồng.....	8
3.3	Cơ chế Khiếu nại của Người lao động.....	8
<b>4.</b>	<b>TỔ CHỨC THỰC HIỆN SEP .....</b>	<b>9</b>
4.1	Nhân sự và Trách nhiệm .....	9
4.2	Ngân sách.....	9
4.3	Giám sát và Báo cáo .....	9

Dự án Điện gió Gia Lai, huyện Ia Grai, tỉnh Gia Lai

## 1. GIỚI THIỆU

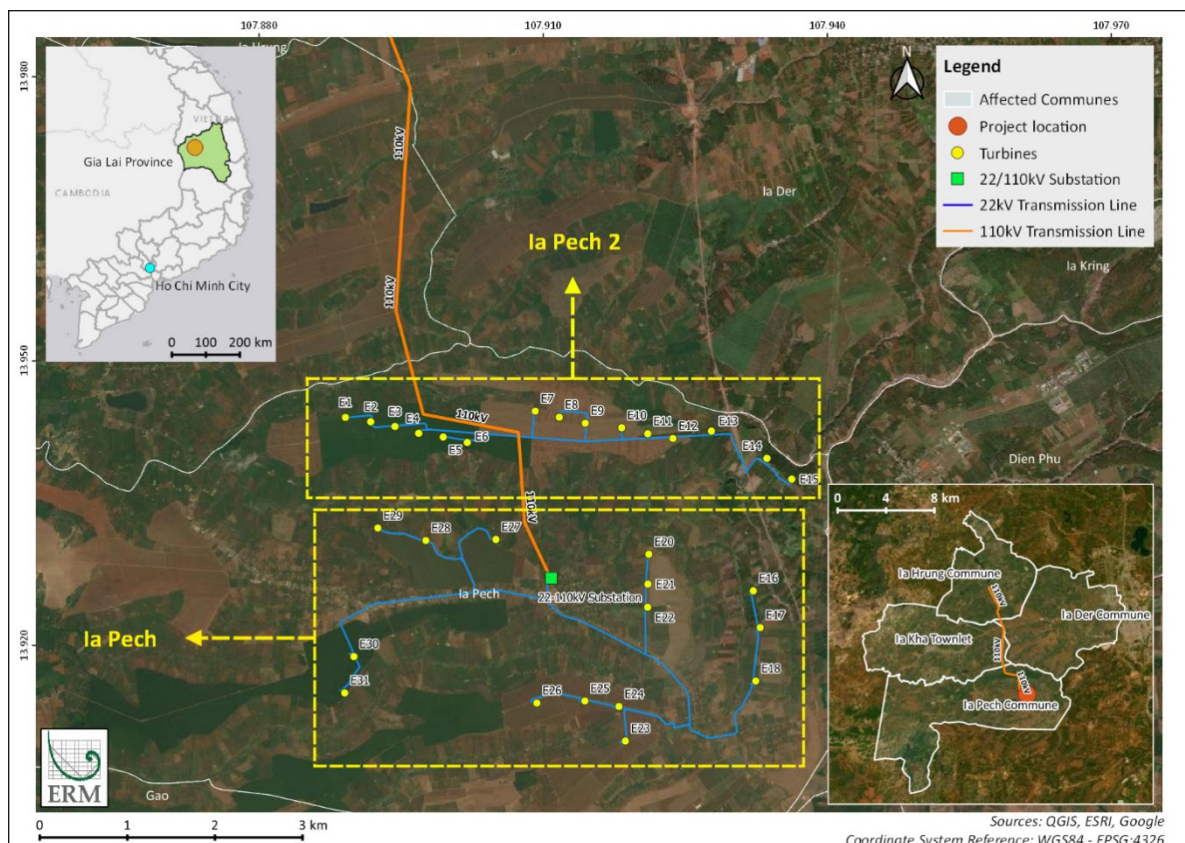
### 1.1 Thông tin Dự án

Công ty Cổ phần Đầu tư Năng lượng Gia Lai CPIH (sau đây gọi tắt là “Gia Lai JSC” hoặc “Khách hàng”) đề xuất phát triển Dự án Điện gió trên đất liền CPIH Gia Lai (sau đây gọi là “Dự án”). Dự án được đề xuất nằm trên địa bàn xã Ia Pêch, huyện Ia Grai, tỉnh Gia Lai.

Dự án được phê duyệt nhằm phát triển năng lượng tái tạo cho tỉnh Gia Lai nói chung và huyện Ia Grai nói riêng. Khách hàng không cần xây dựng Kế hoạch Bảo vệ Môi trường (EPP). Dự án Điện gió Gia Lai của Công ty Cổ phần Đầu tư Năng lượng Gia Lai CPIH bao gồm 2 trang trại điện gió riêng biệt là trang trại điện gió Ia Pêch và Ia Pêch 2. Các hợp phần chính của Dự án bao gồm:

- 20 tuabin gió với tổng công suất là 50MW
- Trạm biến áp 110/22kV gồm 2 máy biến áp 63MVA
- Đường dây tải điện 22kV ngầm và trên mặt đất
- Đường dây 110kV nối TBA của nhà máy với Lưới điện Quốc gia qua đường dây 110kV Ia Grai-Pleiku
- Hệ thống đường nội bộ
- Văn phòng hành chính, và
- Các tiện ích đi kèm khác.

Tổng thời gian thi công Dự án, gồm hai trang trại điện gió Ia Pêch và Ia Pêch 2 ước tính là 18 tháng.



Hình 1.1 Vị trí dự án

Dự án Điện gió Gia Lai, huyện Ia Grai, tỉnh Gia Lai

## 1.2 Giới thiệu về Kế hoạch Tham gia của các Bên liên quan

Kế hoạch Tham gia của các Bên liên quan (SEP) này được xây dựng cho Dự án Nhà máy Điện gió Ia Pêch và Ia Pêch 2 (gọi chung là “Dự án”) do Công ty Cổ phần Đầu tư Năng lượng Gia Lai (“Chủ đầu tư”) xây dựng và vận hành. Kế hoạch giúp xác định và phân loại các bên liên quan của Dự án thông qua việc phân tích về lợi ích và ảnh hưởng của chúng; đề xuất những việc cần làm với sự tham gia và tư vấn của các bên liên quan; và cách thực hiện đầy đủ và hiệu quả trong việc đáp ứng các tiêu chuẩn hiện hành đồng thời hỗ trợ hiệu suất và thành công của Dự án. Kế hoạch tham gia của các bên liên quan này cũng sẽ nêu chi tiết về mục đích, thời gian và phương pháp tham gia của các bên liên quan và chiến lược công bố thông tin. Kế hoạch cũng sẽ kết hợp quan điểm của các nhóm dễ bị tổn thương. Kế hoạch Hành động Khắc phục Môi trường và Xã hội (CESAP) đang được phát triển để bảo đảm các hoạt động của dự án, đánh giá an toàn và lập hồ sơ tài liệu phù hợp với AIB ESF. Là một phần của CESAP, SEP đang được cập nhật một cách có ý nghĩa và phù hợp với văn hóa.

## 1.3 Tiêu chuẩn Áp dụng

Các Tiêu chuẩn Áp dụng bao gồm các tiêu chuẩn quốc tế yêu cầu Chủ đầu tư tiến hành tham vấn có ý nghĩa với những người bị ảnh hưởng và các bên liên quan khác theo cách tương xứng với các tác động của Dự án, bao gồm Khung Môi trường và Xã hội của AIB, Tiêu chuẩn Hoạt động của Tổ chức Tài chính Quốc tế (IFC PS), Hướng dẫn về Môi trường, Sức khỏe và An toàn của Nhóm Ngân hàng Nhà nước (WB EHS) và Nguyên tắc Xích đạo IV (EP IV).

## 2. PHÂN TÍCH CÁC BÊN LIÊN QUAN VÀ TƯƠNG TÁC TRONG TƯƠNG LAI

### 2.1 Phân tích Xác định các Bên liên quan

Việc xác định và phân tích các nhóm liên quan của dự án bao gồm cộng đồng địa phương, Chính phủ và các Cơ quan chính quyền địa phương, Các bên có lợi ích kinh tế và Đối tác kinh doanh, Nhà thầu và nhà cung cấp, Cơ quan khu vực tư nhân lân cận, Nhóm học thuật, Tổ chức phi chính phủ (NGO) và Truyền thông. Dựa trên phân tích về các vấn đề liên quan, ảnh hưởng và mối quan tâm của họ, các chiến lược tham gia (Giám sát, Thông báo, Tham gia và Đòn bẩy) được đề xuất cho từng bên/nhóm liên quan được xác định.

### 2.2 Tương tác với Người dân Bản địa

Vì ESS3 của AIB được áp dụng trong dự án này, Tương tác với Người dân Bản địa (IPs) đưa ra một số yêu cầu quan trọng để Chủ dự án xem xét trong quá trình tương tác với các cộng đồng người dân Gia Lai bị ảnh hưởng. Được hỗ trợ bởi kết quả Sàng lọc IP và đánh giá FPICon, quy trình FPICon được đề xuất không áp dụng cho dự án này. Trong khi đó, Chủ dự án được yêu cầu tuân theo năm bước của quy trình *Tư vấn và Tham gia có Hiểu biết (ICP)* và áp dụng các công cụ và kỹ thuật thúc đẩy sự tham gia trong suốt quá trình tham gia và tư vấn với các IPs trong vòng đời Dự án. Điều này nhằm đảm bảo rằng quá trình ICP bao gồm tư vấn diễn ra một cách tự do và tự nguyện, không có bất kỳ sự thao túng, can thiệp hoặc ép buộc, đe dọa nào từ bên ngoài.

### 2.3 Tương tác trong Tương lai

Một kế hoạch tham gia chi tiết được đề xuất cho Chủ đầu tư khi phát triển Dự án. Kế hoạch nêu rõ các nhóm bên liên quan sẽ tham gia, chủ đề và tài liệu sẽ được công bố và tư vấn, mục đích và kết quả mong đợi, phương pháp và khung thời gian. Trọng tâm của sự tham gia được đặt vào bên cho vay, người dân địa phương và chính quyền địa phương, người lao động và nhà thầu EPC. Ngoài ra, một loạt các kỹ thuật công bố thông tin và tư vấn mà Dự án có thể áp dụng cho các tương tác trong tương lai cũng được đề xuất, bao gồm các tài liệu in, sử dụng phương tiện truyền thông hiện có, khảo sát, họp cá nhân, họp nhóm nhỏ, họp nhóm lớn, v.v. Sự tham gia với các nhóm dễ bị tổn thương cũng nên được tiến hành với sự cân nhắc cụ thể về việc họ là ai, ngôn ngữ và mục đích của họ.

### 3. CƠ CHẾ KHIẾU NẠI

Hiện có một cơ chế phản ánh và khiếu nại tại chỗ do các cơ quan địa phương thực hiện, tuân theo Luật Khiếu nại 2011 và Luật Tố tụng Hành chính 2015. Luật đề ra các quy định, yêu cầu và thủ tục giải quyết các vấn đề liên quan đến khiếu nại và/hoặc khởi kiện đối với các quyết định hành chính hoặc hành vi hành chính. Theo đó, cá nhân, tổ chức có thể gửi đơn khiếu nại đến Ủy ban Nhân dân cấp xã và có thể chuyển lên cấp cao hơn. Dựa trên lỗ hổng giữa cơ chế khiếu nại hiện có và yêu cầu của AAIB, Cơ chế Khiếu nại cho Cộng đồng và Người lao động cho Dự án được đề xuất. Một GRM phù hợp với văn hóa sẽ được chuẩn bị đáp ứng được các chính sách của AIIB. Ngoài ra, CESAP bao gồm một lịch trình cập nhật và thực hiện GRM cho người lao động và các bên liên quan. GRM cần phải được triển khai và hoạt động trước khi AIIB phê duyệt tài trợ.

#### 3.1 Cơ chế cho Những Người bị Ảnh hưởng bởi Dự án của AIIB

Chính sách Môi trường và Xã hội (ESP) của Ngân hàng Đầu tư Hạ tầng Châu Á (AIIB) cung cấp một cơ chế tư vấn công khai và công bố thông tin về các rủi ro và tác động môi trường và xã hội của các Dự án và áp dụng cho các Cơ chế Giải quyết Khiếu nại Cấp Dự án (Các GRM cấp dự án). ESP cũng quy định rằng AIIB sẽ thiết lập Cơ chế Dành cho Những Người bị Ảnh hưởng bởi Dự án (PPM) để nhận các ý kiến đóng góp từ những người bị ảnh hưởng bởi Dự án, những người tin rằng họ đã hoặc có khả năng bị ảnh hưởng bất lợi do AIIB không thực hiện ESP. PPM được hướng dẫn bởi Chính sách về PPM (Chính sách PPM) và Quy tắc Thủ tục của PPM (Quy tắc Thủ tục PPM). Đơn vị Giải quyết Khiếu nại, Đánh giá và Liêm chính (CEIU) chịu trách nhiệm về hoạt động của PPM. Đơn vị này sẽ báo cáo trực tiếp với Hội đồng Quản trị của Ngân hàng và độc lập với ban quản lý của AIIB và có thể truy cập theo đường link: <https://www.aiib.org/en/about-aiib/who-we-are/project-affected-peoples-mechanism/how-we-assist-you/index.html>.

#### 3.2 Cơ chế Khiếu nại cho Cộng đồng

Đối với Cơ chế Khiếu nại cho Cộng đồng (CGM), AIIB ESS2 và 3 yêu cầu xây dựng một cơ chế để giải quyết kịp thời vấn đề tái định cư bắt buộc cũng như các mối quan tâm và khiếu nại của người dân địa phương, sử dụng một quy trình minh bạch và dễ hiểu, phù hợp về văn hóa, giới tính và dễ tiếp cận đối với tất cả những người dân địa phương và các thành viên cộng đồng bị ảnh hưởng. Cơ chế khiếu nại có thể sử dụng các cơ chế khiếu nại chính thức hoặc không chính thức hiện có, miễn là các cơ chế này được thiết kế và triển khai phù hợp, và được AIIB xác định là phù hợp với Dự án; nếu cần có thể bổ sung thêm các quy định để phù hợp với các sắp xếp cụ thể của Dự án. Bao gồm các điều khoản để bảo vệ người khiếu nại khỏi bị trả thù và giữ ẩn danh, nếu được yêu cầu. CESAP bao gồm một lịch trình triển khai GRM cho các bên liên quan, lịch trình này cần được triển khai và vận hành trước khi AIIB phê duyệt tài chính.

#### 3.3 Cơ chế Khiếu nại của Người lao động

Liên quan đến Cơ chế Khiếu nại cho Người lao động (WGM), bốn kênh mà người lao động có thể gửi khiếu nại bao gồm hộp thư khiếu nại, đường dây nóng qua điện thoại trực tiếp, gửi trực tiếp hoặc gửi ẩn danh. Quy trình có bốn bước, đó là (1) tiết lộ, (2) tiếp nhận và lập hồ sơ, (3) xem xét và điều tra, và (4) giải quyết. WGM cũng yêu cầu dự án thiết lập và duy trì kiểm kê khiếu nại, sử dụng sổ đăng ký và báo cáo khiếu nại, đồng thời định kỳ xem xét và sửa đổi cơ chế hiện tại. Đào tạo về WGM cũng là một yêu cầu để đảm bảo người lao động biết và có thể sử dụng WGM khi cần thiết. CESAP bao gồm một lịch trình triển khai GRM cho người lao động, lịch trình này cần được triển khai và vận hành trước khi AIIB phê duyệt tài chính.



Dự án Điện gió Gia Lai, huyện Ia Grai, tỉnh Gia Lai

## 4. TỔ CHỨC THỰC HIỆN SEP

### 4.1 Nhân sự và Trách nhiệm

Chủ đầu tư dự án nên thành lập một nhóm bao gồm những người chịu trách nhiệm về sự tham gia của các bên liên quan bao gồm cả quản lý khiếu nại. Đội ngũ này sẽ chịu sự quản lý trực tiếp của Giám đốc CSR và Phó Tổng Giám đốc. Các thành viên của nhóm này phải có nền tảng liên quan về phát triển và quản lý xã hội và cộng đồng và chức danh của các thành viên này sẽ là Cán bộ Liên lạc Cộng đồng hoặc có tính chất tương tự. Ưu tiên người có kinh nghiệm và hiểu biết về văn hoá địa phương. Bên cạnh đó, Tổng thầu EPC cũng đề nghị được đưa ra và điều hành bởi Phó Tổng giám đốc.

### 4.2 Ngân sách

Ngân sách thực hiện các hoạt động tham gia sẽ được đưa vào kế hoạch tài chính của Dự án. Ngân sách nên được phân bổ hàng năm, dựa trên các hoạt động tham gia cụ thể được lên kế hoạch cho năm đó.

### 4.3 Giám sát và Báo cáo

Thông qua các kênh truyền thông như: khảo sát; họp tòa thị chính; và các cuộc họp riêng định kỳ; Dự án sẽ giám sát và thu thập phản hồi từ các bên liên quan. Kết quả của quá trình tham gia của các bên liên quan sẽ được đưa vào Báo cáo Giám sát Môi trường và Xã hội (ESMR). Các báo cáo cũng sẽ bao gồm một bản tóm tắt các biện pháp khắc phục đã thực hiện nhằm giải quyết bất kỳ khiếu nại nào. Tần suất giám sát và báo cáo là hàng tháng trong quá trình xây dựng và hai lần một năm trong quá trình vận hành. Ngoài ra, SEP bắt buộc phải được cập nhật hàng năm dựa trên nhật ký đầy đủ của các bên liên quan.

**ERM có hơn 160 văn phòng tại các  
quốc gia và vùng lãnh thổ sau trên toàn thế giới**

Ác-hen-ti-na	Na Uy
Châu Úc	Pa-na-ma
Bỉ	Pêru
Brazil	Ba Lan
Canada	Bồ Đào Nha
Trung Quốc	Puerto Rico
Cô-lôm-bi-a	Ru-ma-ni
Pháp	Nga
Đức	Singapore
Hồng Kông	Nam Phi
Ấn Độ	Nam Triều Tiên
Indonesia	Tây ban nha
Ireland	Thụy Điển
Nước Ý	Thụy sĩ
Nhật Bản	Đài Loan
Ca-dắc-xtan	Thái Lan
Kê-ni-a	Hà Lan
Malaysia	Các Tiểu vương quốc Ả Rập Thống nhất
Mexico	Vương quốc Anh
Mozambique	Hoa Kỳ
Myanma	Việt Nam
Sri Lanka	

**ERM Việt Nam**

Lầu 3, Trung Tâm Tài Chính Sài Gòn  
09 Đinh Tiên Hoàng, P. Đa Kao  
Quận 1, Thành phố Hồ Chí Minh  
Việt Nam

ĐT: +84 28 3914 7800

F: +84 28 3914 7801

[www.erm.com](http://www.erm.com)