

[Double-click to import partner logo]

## Tóm tắt dự án

Dự án Điện gió Gia Lai, huyện Ia Grai, tỉnh Gia Lai

Gia Lai Investment Energy JSC

Ngày 15 tháng 11 năm 2022

Mã số dự án: 0599847

**Thông tin chi tiết**

Tiêu đề tài liệu	Tóm tắt dự án
Chủ thích	Dự án Điện gió Gia Lai, huyện Ia Grai, tỉnh Gia Lai
Mã số dự án	0599847
Ngày	Ngày 15 tháng 11 năm 2022
Phiên bản	Bản thảo
Người lập	ERM Việt Nam
Tên khách hàng	CTCP Đầu tư Năng lượng Gia Lai

**Lịch sử văn bản**

Phiên bản	Bản sửa đổi	Người Lập	Người kiểm tra	ERM phê duyệt ban hành		Đánh giá
				Tên	Ngày	
Bản thảo	0,0	Thu Ly	Hanh Nguyen	Megan Lawson	15.11.2022	Cấp cho khách hàng

---

## Trang chữ ký

Ngày 15 tháng 11 năm 2022

# Tóm tắt dự án

Dự án Điện gió Gia Lai, huyện Ia Grai, tỉnh Gia Lai

---

Megan Lawson  
Đối tác phụ trách

## ERM Việt Nam

Lầu 3, Trung Tâm Tài Chính Sài Gòn  
09 Đinh Tiên Hoàng, P. Đa Kao  
Quận 1, Thành phố Hồ Chí Minh  
Việt Nam

© Bản quyền 2018 của ERM Worldwide Group Ltd và/hoặc các chi nhánh ("ERM").  
Đã đăng ký Bản quyền. Không phần nào của tác phẩm này có thể được sao chép hoặc truyền đi dưới bất kỳ hình thức nào hoặc bằng bất kỳ phương tiện nào mà không có sự cho phép trước bằng văn bản của ERM

Dự án Điện gió Gia Lai, huyện Ia Grai, tỉnh Gia Lai

## NỘI DUNG

<b>1. MÔ TẢ DỰ ÁN</b> .....	<b>5</b>
<b>2. BỐI CẢNH DỰ ÁN</b> .....	<b>6</b>
<b>3. CƠ SỞ</b> .....	<b>8</b>
3.1 Điều kiện môi trường cơ bản .....	8
3.2 Sự đa dạng sinh học.....	8
3.3 Cơ sở xã hội .....	8
<b>4. ĐÁNH GIÁ TÁC ĐỘNG</b> .....	<b>10</b>
4.1 Tiếng ồn phát ra.....	12
4.2 Tác động trực quan .....	12
4.3 Chất thải rắn .....	12
4.4 Khí gây hiệu ứng nhà kính.....	12
4.5 Tác động nhiễu điện từ.....	12
4.6 Bóng nhấp nháy.....	12
4.7 Sự đa dạng sinh học.....	12
4.8 Tác động xã hội .....	13
4.9 Sự cố ngoài kế hoạch.....	13
4.10 Cơ chế giải quyết khiếu nại .....	13
4.11 Kế hoạch Hành động Khắc phục Môi trường và Xã hội bao gồm lịch trình cập nhật và triển khai Cơ chế Giải quyết Khiếu nại cho Người lao động và Bên liên quan, cần được thiết lập và tiến hành trước khi AIIB phê duyệt tài trợ. Kết luận.....	14

Dự án Điện gió Gia Lai, huyện Ia Grai, tỉnh Gia Lai

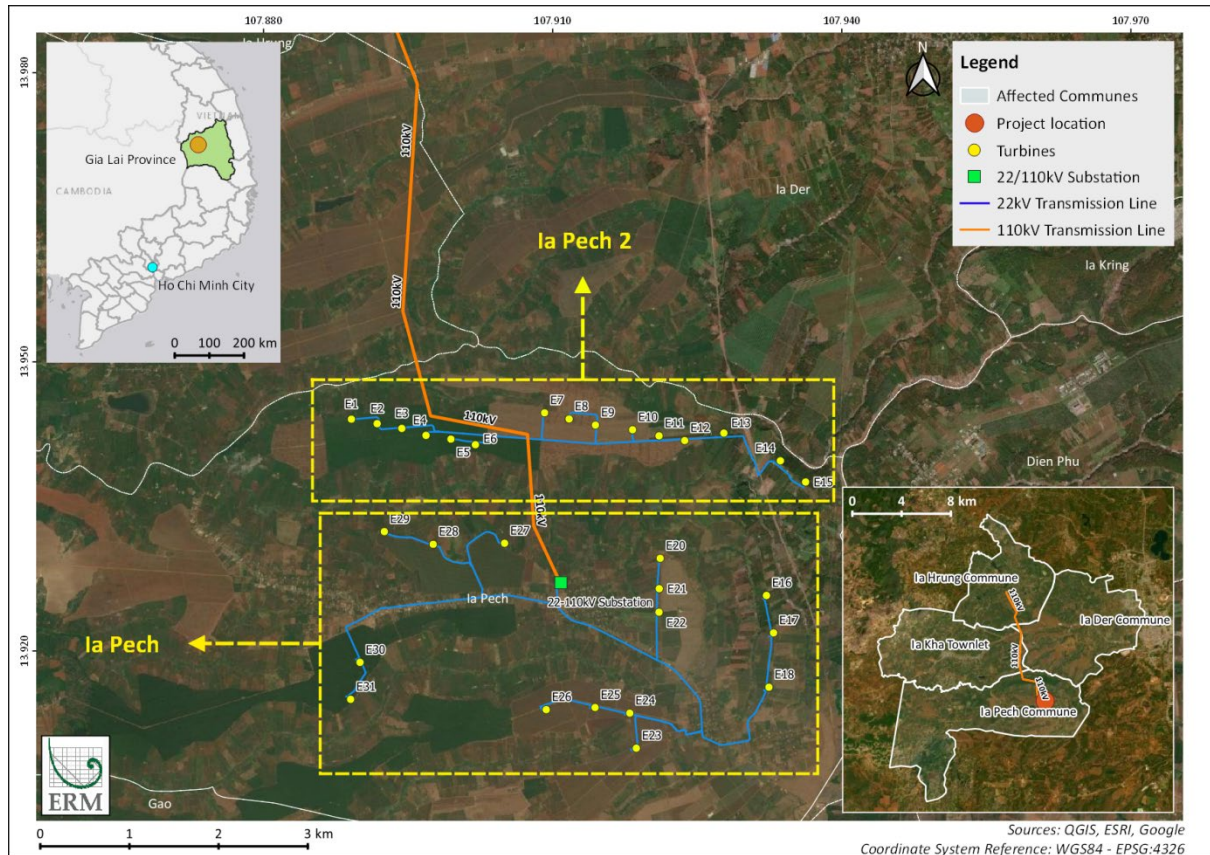
## 1. MÔ TẢ DỰ ÁN

Công ty Cổ phần Đầu tư Năng lượng Gia Lai CPIH (sau đây gọi là “Gia Lai JSC” hoặc “Khách hàng”) đề xuất phát triển Dự án Điện gió Gia Lai CPIH (sau đây gọi là “Dự án”) là một nhà máy điện gió trên đất liền. Dự án được đề xuất nằm trên địa bàn xã Ia Pêch, huyện Ia Grai, tỉnh Gia Lai. Dự án được phê duyệt nhằm phát triển năng lượng tái tạo cho tỉnh Gia Lai nói chung và huyện Ia Grai nói riêng. Ngoài ra, Khách hàng không cần lập Kế hoạch Bảo vệ Môi trường (EPP).

Dự án Điện gió Gia Lai của CTCP Đầu tư Năng lượng Gia Lai CPIH bao gồm 2 trang trại điện gió riêng biệt là trang trại điện gió Ia Pêch và Ia Pêch 2. Các thành phần chính của Dự án được tóm tắt như sau:

- 20 tuabin gió với tổng công suất 50MW
- Trạm biến áp 110/22kV với 2 MBA 63MVA
- Đường dây tải điện ngầm và trên mặt đất 22kV
- Đường dây 110kV nối TBA của nhà máy với lưới điện Quốc gia qua đường dây 110kV Ia Grai-Pleiku
- Hệ thống đường nội bộ
- Văn phòng hành chính, và
- Các thành phần liên quan khác.

Tổng thời gian thi công Dự án dự kiến là 18 tháng (từ tháng 6/2020 đến tháng 11/2021), bao gồm cả hai cánh đồng điện gió là Ia Pêch và Ia Pêch 2.



Hình 1.1 Vị trí dự án

## 2. BỐI CẢNH DỰ ÁN

Dự án này bao gồm các nội dung Môi trường và Xã hội: (i) Báo cáo Đánh giá Tác động Môi trường và Xã hội (ESIA), gồm Kế hoạch Quản lý Môi trường và Xã hội (ESMP), (ii) Kế hoạch Tham gia của các Bên liên quan (SEP) và (iii) Kế hoạch Hành động Khắc phục Môi trường và Xã hội (CESAP). Bản Kế hoạch hành động khắc phục môi trường và xã hội (CESAP) đã được chuẩn bị để làm cho Dự án và các hoạt động đảm bảo an toàn của Dự án phù hợp với các Tiêu chuẩn Môi trường và Xã hội (ESS)<sup>1</sup> của AIIB.

ERM Việt Nam (ERM) được Khách hàng ủy quyền thực hiện Báo cáo Đánh giá Tác động Môi trường và Xã hội (ESIA) của Dự án. Báo cáo Đánh giá tác động Môi trường và Xã hội nhằm mục đích thông báo cho Khách hàng và các đối tác Dự án của họ về những tác động môi trường và xã hội liên quan đến Dự án, đặc biệt là mức độ mà Dự án phù hợp với kỳ vọng của Tiêu chuẩn Hoạt động của Ngân hàng Đầu tư Cơ sở Hạ tầng Châu Á (AIIB), cùng với Hướng dẫn về Sức khỏe và An toàn (EHS). Báo cáo Đánh giá Tác động Môi trường và Xã hội đánh giá các tác động môi trường và xã hội dựa trên dữ liệu được thu thập và các đánh giá tác động trong phạm vi cơ sở đã thống nhất, hỗ trợ chuẩn bị Kế hoạch Quản lý Môi trường và Xã hội (ESMP).

Báo cáo Đánh giá Tác động Môi trường và Xã hội (ESIA) bao gồm ba tập:

- **Tập 1 (Chương 1-6): Giới thiệu** để mô tả dự án với thông tin chi tiết về thành phần và khu vực của Dự án; các phương án dự phòng dự án nhằm thảo luận về các phương án dự phòng về loại hình phát điện, lựa chọn địa điểm và công nghệ; các quy định quốc gia và tiêu chuẩn quốc tế hiện hành, phương pháp được sử dụng để đánh giá tác động và phạm vi của báo cáo ESIA và trình bày kết quả tham gia của các bên liên quan trước và trong quá trình xây dựng ESIA.
- **Tập 2 (Chương 7-9): Thông tin cơ bản** nhằm cung cấp đầy đủ thông tin cơ bản về môi trường, đa dạng sinh học và kinh tế xã hội để xác định các vấn đề chính và trình bày kết quả của các cuộc điều tra cơ bản liên quan trong quá trình xây dựng Báo cáo Đánh giá Tác động Môi trường và Xã hội.
- **Tập 3 (Chương 10-13): Đánh giá tác động** để đánh giá các tác động tiềm ẩn và hậu quả liên quan đến từng thành phần chính trong khu vực. Đánh giá cũng xác định tầm quan trọng của các tác động dựa trên khái niệm về tất cả các biện pháp kiểm soát hiện có, đề xuất các biện pháp giảm thiểu và giám sát bổ sung để đáp ứng các yêu cầu của IFC PS và các hướng dẫn quốc tế khác.
- Bản Kế hoạch Hành động Khắc phục Môi trường và Xã hội (CESAP) đã được xây dựng để giải quyết những thiếu sót chủ yếu theo Kế hoạch Tham gia của các Bên liên quan và Tiêu chuẩn Môi trường và Xã hội của AIIB. Kế hoạch Hành động Khắc phục Môi trường và Xã hội (CESAP) mô tả các biện pháp giảm thiểu, giám sát và tổ chức về môi trường - xã hội mà Khách hàng sẽ thực hiện. Ngoài ra, Kế hoạch Hành động Khắc phục Môi trường và Xã hội sẽ hỗ trợ giải quyết kịp thời phù hợp các vấn đề tồn đọng tại thời điểm phê duyệt tài trợ, đồng thời hỗ trợ triển khai ESP, ESS và ESEL của AIIB, cũng như các luật và quy định hiện hành của địa phương cùng các thông lệ tốt trong ngành. Kế hoạch Hành động Khắc phục Môi trường và Xã hội bao gồm nhiều chủ đề liên quan đến E&S và các hành động, thành quả có thể bàn giao và thời gian biểu tương ứng. Cụ thể, bản Kế hoạch này yêu cầu Khách hàng chuẩn bị một số các nội dung bao gồm Kế hoạch Tham gia của các Bên liên quan (SEP) đã điều chỉnh, Kiểm toán Thu hồi Đất và Báo cáo Điều tra Kinh tế Xã hội, Kế hoạch Tái định cư và Phục hồi Sinh kế và Kế hoạch Phát triển Cộng đồng, Kế hoạch Quản lý Đa dạng Sinh học và Kế hoạch Quản lý Thích ứng cho Chim, Kế hoạch Quản lý Tiếng ồn, Kế hoạch Quản lý Môi trường và Xã hội (ESMP), Sổ tay Vận hành, Kế hoạch Quản lý Bóng Nhấp nháy, Báo cáo Đánh giá GRM của bên thứ ba và Báo cáo Giám sát định kỳ

<sup>1</sup> Các mục thuộc CESAP mô tả các tài liệu và hành động cần Khách hàng thực hiện, bao gồm cả tiến độ.

Dự án Điện gió Gia Lai, huyện Ia Grai, tỉnh Gia Lai

hàng quý. Thời điểm thực hiện biện pháp giảm thiểu cũng được nêu trong Kế hoạch Hành động Khắc phục Môi trường và Xã hội.

Dự án Điện gió Gia Lai, huyện Ia Grai, tỉnh Gia Lai

### 3. CƠ SỞ

#### 3.1 Điều kiện môi trường cơ bản

Dự án nằm trên địa bàn tỉnh Gia Lai, nơi có khí hậu cao nguyên nhiệt đới gió mùa với hai mùa rõ rệt: mùa mưa kéo dài từ tháng 5 đến tháng 10 và mùa khô từ tháng 11 đến tháng 4. Nơi đây được bao phủ chủ yếu bởi địa hình bị xói mòn.

Các phép đo tiếng ồn nền đã được thực hiện tại ba vị trí quan trắc đại diện. Cụ thể, tại NML1 và NML2, độ ồn đo được vào ban ngày và ban đêm đều cao hơn ngưỡng cho phép của IFC. Mặc dù mức độ tiếng ồn ghi nhận được vào ban ngày tại NML3 thấp hơn giới hạn của IFC, nhưng mức độ tiếng ồn vào ban đêm lại vượt ngưỡng của IFC.

#### 3.2 Sự đa dạng sinh học

Sự đa dạng sinh học của khu vực Dự án được tóm tắt như sau:

- Dự án nằm trong Rừng Thường xanh Khô Đông Nam Đông Dương [IM0210]
- Có hai Công viên Di sản ASEAN, bốn Khu Bảo tồn Quốc gia và hai Khu Đa dạng Sinh học Trọng điểm trong bán kính 50 km của Dự án
- Có 181 loài xâm lấn có thể xuất hiện trong khu vực Dự án; trong đó 14 loài xâm lấn đã được ghi nhận tại tỉnh Gia Lai
- Các sinh cảnh trong ranh giới Dự án, lân cận đường dây tải điện đều bị thay đổi.
- Sau ba cuộc khảo sát, tổng số 97 loài chim đã được ghi nhận từ các điểm thuận lợi và các tuyến.
- Không có loài đặc hữu hoặc có phạm vi hạn chế nào được ghi nhận. Tổng số loài di cư là 32 loài. Không có loài chim di cư có nguy cơ tuyệt chủng nào được ghi nhận từ các cuộc khảo sát.
- Tổng cộng có bảy loài dơi khác nhau đã được tìm thấy dựa trên các cuộc khảo sát loài dơi được thực hiện cho Dự án.
- Tổng cộng có ba loài gặm nhấm được ghi nhận trong quá trình khảo sát thực địa
- Các cuộc khảo sát đã ghi nhận 23 loài thuộc hệ động vật bò sát
- Có 13 loài thực vật xâm lấn được ghi nhận trong khảo sát thực địa

Ngoài kỹ thuật khảo sát được áp dụng còn tiến hành phỏng vấn một số người dân địa phương để nghiên cứu về sự tồn tại của các loài linh trưởng, rái cá, hươu, nai, tê tê và các loài thú lớn trong khu vực Dự án.

Thông qua đánh giá môi trường sống quan trọng xác định 24 loài đại diện từ đánh giá trên máy tính và thực hiện các phỏng vấn. Kết quả đánh giá kết luận không có loài nào phạm tới Tiêu chí 1, 2 và 3. Về tiêu chí 4, không có hệ sinh thái nào ở Việt Nam được Danh sách Đỏ Hệ sinh thái của IUCN đánh giá. Về tiêu chí 5, Dự án EAAA không chứa bất kỳ cảnh quan nào liên quan đến quá trình tiến hóa.

Lương thực: cây trồng, vật liệu sinh học: gỗ và sản phẩm gỗ, kiểm soát xói mòn và nước ngọt được coi là dịch vụ hệ sinh thái ưu tiên và các biện pháp giảm thiểu tác động đến các dịch vụ này được cung cấp trong phần đánh giá tác động.

#### 3.3 Cơ sở xã hội

Một cuộc điều tra cơ bản về kinh tế - xã hội được thiết kế nhằm giúp cho thông tin được thu thập đủ chi tiết ở các cấp tỉnh, huyện, xã và hộ gia đình để phát hiện những thay đổi trong nhận thức của các cộng đồng bị ảnh hưởng đối với Dự án. Các cuộc tham vấn bao gồm:

- Hai cuộc họp với chính quyền địa phương cấp huyện và cấp xã



Dự án Điện gió Gia Lai, huyện Ia Grai, tỉnh Gia Lai

- Bốn cuộc thảo luận nhóm tập trung (FGD) bao gồm các nhóm Nông lâm nghiệp, Dân tộc thiểu số, Phụ nữ và Nhóm dễ bị tổn thương
- Năm cuộc phỏng vấn người cung cấp thông tin chính (KII) với trưởng thôn và Người có Uy tín của cộng đồng dân tộc thiểu số cũng như Phó chủ tịch Ủy ban nhân dân, và
- Tổng cộng có 63 cuộc phỏng vấn hộ gia đình được thực hiện với các hộ gia đình bị ảnh hưởng tại xã Ia Pêch.

Kết quả tham vấn cho thấy kỳ vọng của chính quyền địa phương và cộng đồng đối với Chủ Dự án trong việc thực hiện đúng cam kết của họ đối với các biện pháp giảm thiểu tác động môi trường và xã hội. Điều tra cơ bản về kinh tế xã hội đã xác định Gia Rai - một nhóm người dân tộc thiểu số cư trú trong khu vực Dự án là Người Bản địa.

## 4. ĐÁNH GIÁ TÁC ĐỘNG

Bảng dưới đây tóm tắt các kết quả đánh giá tác động đối với từng khía cạnh môi trường, đa dạng sinh học và xã hội, được xác định trong Báo cáo Đánh giá Tác động Môi trường và Xã hội. Mô tả ngắn gọn về từng khía cạnh như bảng sau:

Tác động chính	Giai đoạn	Ý nghĩa của tác động	
		Trước khi giảm thiểu	Sau khi giảm thiểu
<b>Môi trường</b>			
Tiếng ồn	Thi công	Vừa phải	Nhỏ
	Hoạt động	Lớn	Lớn
Tác động trực quan	Hoạt động	Vừa đến nhỏ	Nhỏ đến không đáng kể
Chất thải rắn	Thi công	Nhỏ	Không đáng kể
	Hoạt động	Không đáng kể	Không đáng kể
Khí gây hiệu ứng nhà kính	Thi công	Không đáng kể	
	Hoạt động	Nhỏ	
EMF – Đường dây truyền tải 110KV trên không	Hoạt động	Không đáng kể	Không đáng kể
EMF – Cáp ngầm 22KV	Hoạt động	Không đáng kể	
EMF – Trạm biến áp 22/110KV	Hoạt động	Không đáng kể	Không đáng kể
EMF – Tua bin gió	Hoạt động	Không đáng kể	Không đáng kể
Bóng nhấp nháy	Hoạt động	Vừa phải	Vừa phải
<b>Sự đa dạng sinh học</b>			
Mất môi trường sống trên cạn (Môi trường sống)	Thi công	Không đáng kể	Không đáng kể
	Hoạt động		
	Ngừng hoạt động		
Mất môi trường sống trên cạn (loài)	Thi công	Nhỏ	Không đáng kể
	Hoạt động		
	Ngừng hoạt động		
Xáo trộn các loài trên cạn	Thi công	Nhỏ đến không đáng kể	Không đáng kể
	Hoạt động		
Tạo rào cản, phân mảnh và hiệu ứng cạnh	Hoạt động	Không đáng kể	Không đáng kể
Suy thoái môi trường sống (bụi)	Thi công	Không đáng kể	
Suy thoái môi trường sống (chất thải và nước thải)	Thi công	Không đáng kể	
Loài xâm lấn	Thi công	Không đáng kể	Không đáng kể
Tác động tử vong – Chim	Thi công	Nhỏ	Không đáng kể
	Hoạt động		

Dự án Điện gió Gia Lai, huyện Ia Grai, tỉnh Gia Lai

Tác động chính	Giai đoạn	Ý nghĩa của tác động	
Tác động tử vong – Dơi	Thi công	Nhỏ	Không đáng kể
	Hoạt động		
Tác động tử vong – Động vật khác	Thi công	Vừa phải	Không đáng kể
<b>Xã hội</b>			
Chuyển dịch kinh tế và mất sinh kế do thu hồi đất	Tiền xây dựng	Lớn	Vừa phải
Việc làm và kinh doanh tại địa phương	Thi công	Vừa phải	Vừa phải
Tác động đến quyền của người lao động, an toàn và sức khỏe nghề nghiệp	Thi công	Lớn	Vừa phải
Tác động đến lối sống, sức khỏe, an toàn và an ninh của cộng đồng	Thi công	Vừa đến nhỏ	Nhỏ
Tác động đến lối sống, sức khỏe, an toàn và an ninh của cộng đồng – Sự hiện diện của dòng chảy	Thi công	Vừa phải	Nhỏ
Tác động đến an toàn giao thông do khối lượng vận chuyển tăng	Thi công	Vừa phải	Nhỏ
Tác động tích cực đến việc làm và phát triển cộng đồng địa phương	Hoạt động	Nhỏ	Nhỏ
Tác động đến sức khỏe và an toàn và sự xáo trộn chung đối với cộng đồng địa phương	Hoạt động	Lớn	Lớn
Tác động di dời vì lý do sức khỏe và an toàn	Hoạt động	Lớn đến vừa	Nhỏ đến không đáng kể
Tác động đối với người dân bản địa	Thi công	Vừa phải	Nhỏ
	Hoạt động		
Tác động đến giới tính	Thi công	Nhỏ	
Tác động đến nhân quyền	Thi công	Vừa phải	
	Hoạt động		
<b>Phát sinh ngoài kế hoạch</b>			
Sự cố rò rỉ và tràn	Thi công	4B Nhỏ	3B Nhỏ
	Hoạt động	4A Không đáng kể	3A Không đáng kể
Tai nạn giao thông	Thi công	3E Lớn	2C Nhỏ
Cháy nổ, bao gồm cả UXO	Thi công	3E Lớn	2D Vừa
	Hoạt động	2D Vừa	2C Nhỏ
Tai nạn về an toàn và sức khỏe nghề nghiệp	Thi công	4E Lớn	2C Nhỏ
	Hoạt động	4E Lớn	2C Nhỏ
Rơi cánh tuabine	Hoạt động	2E Lớn	2D Vừa
Sự cố đứt đường dây truyền tải và sập cột truyền tải	Hoạt động	2D Vừa	2C Nhỏ

Tác động chính	Giai đoạn	Ý nghĩa của tác động	
Mối nguy hiểm tự nhiên	Thi công	2E Lớn	2C Nhỏ
	Hoạt động	3E Lớn	3C Vừa

#### 4.1 Tiếng ồn phát ra

Trong giai đoạn xây dựng, tiếng ồn được tạo ra bởi các hoạt động chuẩn bị mặt bằng và xây dựng. Tác động được coi ở mức **vừa phải**. Tuy nhiên, tất cả các biện pháp giảm thiểu được đề xuất dự kiến sẽ làm giảm các tác động xuống mức **nhỏ**.

Trong quá trình vận hành, việc tiếp xúc với tiếng ồn của tuabin gió có thể gây ra các tác động trực tiếp và tiêu cực như xáo trộn và ảnh hưởng sức khỏe tiềm ẩn đối với người dân địa phương sống trong các khu dân cư lân cận trong thời gian dài (khoảng 20 năm hoạt động trong trường hợp này). Do mật độ dân cư cao trong khu vực Dự án nên mức ảnh hưởng của tác động liên quan đến tiếng ồn được đánh giá là **lớn** và vẫn được coi là **lớn** ngay cả khi đã thực hiện các biện pháp giảm thiểu.

#### 4.2 Tác động trực quan

Mức ảnh hưởng của tác động trực quan do việc lắp đặt và vận hành các tua-bin gió đã được đánh giá ở **mức vừa đến nhỏ** và dự kiến sẽ giảm xuống mức **nhỏ** hoặc **không đáng kể** tương ứng sau khi thực hiện các biện pháp giảm thiểu.

#### 4.3 Chất thải rắn

Chất thải rắn bao gồm chất thải xây dựng, chất thải sinh hoạt và chất thải nguy hại có thể được tạo ra từ các hoạt động của Dự án trong cả giai đoạn xây dựng và vận hành được coi là tác động **nhỏ**. Tác động này có thể giảm xuống mức **không đáng kể** sau khi tiến hành các biện pháp giảm thiểu.

#### 4.4 Khí gây hiệu ứng nhà kính

Trong giai đoạn xây dựng, khí nhà kính do Dự án tạo ra được coi là có tác động **không đáng kể**. Tuy nhiên, dự kiến Dự án sẽ giảm được CO<sub>2</sub> so với phát nhiệt điện trong giai đoạn vận hành nên được đánh giá là có tác động **nhỏ**.

#### 4.5 Tác động nhiễu điện từ

Mức độ ảnh hưởng của nhiễu điện từ từ đường dây truyền tải (110kV và 22kV), trạm biến áp và tua-bin gió đều được đánh giá là **không đáng kể**. Các tác động còn lại của nhiễu điện từ dự kiến sẽ là **không đáng kể** sau khi áp dụng các biện pháp giảm thiểu.

#### 4.6 Bóng nhấp nháy

Tác động của bóng nhấp nháy trong giai đoạn hoạt động được coi là **vừa phải**. Dựa trên mô hình trường hợp xấu nhất, hơn 450 bộ tiếp nhận sẽ gặp hiện tượng nhấp nháy bóng. Tác động còn lại sau khi thực hiện các biện pháp giảm thiểu vẫn ở **mức vừa** do mật độ dân số có khả năng bị ảnh hưởng cao trong và gần khu vực Dự án.

#### 4.7 Sự đa dạng sinh học

Các tác động của Dự án đối với đa dạng sinh học chủ yếu được đánh giá là **không đáng kể** trước khi áp dụng các biện pháp giảm thiểu. Tuy nhiên, các tác động về tỷ lệ tử vong của các loài động vật khác trong giai đoạn xây dựng được coi là **vừa phải**. Sau khi thực hiện các biện pháp giảm thiểu, tất cả các tác động đối với đa dạng sinh học dự kiến sẽ giảm xuống mức **không đáng kể**.

## 4.8 Tác động xã hội

Hầu hết các tác động xã hội được đánh giá ở mức **cao**, trong khi tác động về kinh tế và khả năng di dời vật chất do thu hồi đất, quyền lợi, sức khỏe và an toàn nghề nghiệp đối với người lao động, tác động về sức khỏe cộng đồng, an toàn và an ninh cộng đồng cùng những tác động như di dời vì lý do sức khỏe và an toàn được coi là **lớn**. Một số biện pháp giảm thiểu được đề xuất trong Báo cáo Đánh giá Tác động Môi trường và Xã hội và Kế hoạch Hành động Khắc phục Môi trường và Xã hội nhằm làm giảm mức ảnh hưởng của các tác động, bao gồm chuẩn bị cho kiểm toán đất đai và điều tra kinh tế xã hội trong tương lai và thông qua chuẩn bị cho các chương trình phục hồi sinh kế tái định cư, phát triển cộng đồng. Ngay cả sau khi các biện pháp giảm thiểu được thực hiện, các tác động còn lại đối với sức khỏe, an toàn và an ninh của cộng đồng vẫn được coi là **lớn**.

## 4.9 Sự cố ngoài kế hoạch

Các sự cố ngoài kế hoạch có thể phát sinh trong giai đoạn xây dựng và vận hành của dự án bao gồm sự cố rò rỉ, tràn đổ, tai nạn giao thông, cháy nổ, tai nạn an toàn vệ sinh lao động, rơi cánh tuabin gió, gãy và sập cột đường dây. Trong số các tác động từ các sự cố ngoài kế hoạch có thể tăng lên ở **mức vừa** hoặc thậm chí ở mức **lớn** trong trường hợp xấu nhất, mặc dù khả năng xảy ra thấp nhưng vẫn tiềm ẩn trường hợp gây thương tích và/hoặc tử vong. Đối với các sự cố ngoài kế hoạch, các biện pháp giảm thiểu được áp dụng tốt nhất sẽ là giảm khả năng xảy ra. Khi thực hiện hiệu quả các biện pháp đề xuất, mức độ tác động của các sự cố ngoài kế hoạch có thể giảm xuống mức **nhỏ** hoặc thậm chí **không đáng kể**.

## 4.10 Cơ chế giải quyết khiếu nại

Cơ chế giải quyết khiếu nại (GRM) là một thành phần quan trọng khác thể hiện tính hiệu quả đối với sự tham gia của các bên liên quan. Mục đích của Cơ chế Giải quyết Khiếu nại là cung cấp một diễn đàn cho các bên liên quan bên trong và bên ngoài để bày tỏ mối quan tâm, thắc mắc và các vấn đề của họ với dự án. Cơ chế này sẽ cung cấp cho các bên liên quan một nhân viên dự án hoặc một kênh giải quyết thông qua đó các câu hỏi của họ sẽ được chuyển tiếp và sẽ đảm bảo được phản hồi kịp thời. Điều này sẽ cho phép xây dựng niềm tin giữa các bên liên quan và ngăn chặn việc các vấn đề nhỏ trở thành tình trạng bất ổn lớn của cộng đồng. Cơ chế giải quyết khiếu nại phải dễ tiếp cận, dễ hiểu đối với tất cả các bên liên quan trong dự án và trong toàn bộ vòng đời dự án. Cơ chế giải quyết khiếu nại sẽ được truyền đạt tới tất cả các bên liên quan.

Khiếu nại là mối quan tâm của một cá nhân hoặc một nhóm trong cộng đồng bị ảnh hưởng bởi hoạt động của công ty. Những quan ngại và khiếu nại đều có thể xuất phát từ tác động thực tế hoặc cảm nhận được từ hoạt động của công ty, có thể được nộp theo cùng một cách thức và xử lý theo cùng một quy trình. Khiếu nại có thể ở dạng khiếu nại cụ thể về thiệt hại hoặc thương tích thực tế, mối quan tâm chung về các hoạt động, sự cố và tác động của dự án hoặc tác động được nhận thấy. Dựa trên sự hiểu biết về khu vực dự án và các bên liên quan, danh sách chỉ dẫn các loại khiếu nại đối với dự án đã được xác định với các hình thức dưới đây:

- **Khiếu nại bên ngoài:** Khiếu nại từ tất cả các bên liên quan nói chung và khiếu nại của cộng đồng nói riêng; và
- **Khiếu nại nội bộ:** Khiếu nại từ nhân viên (bao gồm cả nhân viên trực tiếp và nhân viên gián tiếp, kể cả người lao động địa phương và người lao động nhập cư thông qua nhà thầu).

Cần lưu ý rằng Chủ Dự án đã xây dựng Kế hoạch Tham gia của các Bên liên quan (SEP) bao gồm Cơ chế Khiếu nại của Cộng đồng và Người lao động. Cơ chế giải quyết khiếu nại này đã được tóm tắt trong Báo cáo Đánh giá Tác động Môi trường và Xã hội trong khi Kế hoạch Tham gia của các Bên liên quan mô tả các nhu cầu chi tiết, cơ chế đề xuất, giám sát và báo cáo.

Dự án Điện gió Gia Lai, huyện Ia Grai, tỉnh Gia Lai

#### 4.11 Kế hoạch Hành động Khắc phục Môi trường và Xã hội bao gồm lịch trình cập nhật và triển khai Cơ chế Giải quyết Khiếu nại cho Người lao động và Bên liên quan, cần được thiết lập và tiến hành trước khi AIIB phê duyệt tài trợ. Kết luận

Nhìn chung, việc xây dựng và vận hành Dự án đã được đánh giá là có tác động tiêu cực từ mức **không đáng kể** đến mức **lớn** trước khi thực hiện các biện pháp giảm thiểu. Một khi tất cả các biện pháp giảm thiểu được áp dụng, hầu hết các tác động còn lại dự kiến sẽ được giảm thiểu đến mức **không đáng kể**, ngoại trừ một số tác động có thể vẫn ở **mức vừa** hoặc ở mức **lớn**. Các tác động chính chỉ giới hạn ở tiếng ồn, sức khỏe và an toàn của cộng đồng. Để quản lý và giảm thiểu các tác động đó, CESAP và ESMP đã được chuẩn bị dưới dạng các tài liệu độc lập, đính kèm với Báo cáo Đánh giá Tác động Môi trường và Xã hội này. Là một phần của Báo cáo Đánh giá Tác động Môi trường và Xã hội này, một loạt các biện pháp bao gồm các kế hoạch quản lý xã hội, an toàn sức khỏe và môi trường cụ thể đã được đề xuất nhằm giảm thiểu các tác động tổng thể xuống mức chấp nhận được, đồng thời nỗ lực giảm xuống mức thấp nhất có thể để đảm bảo tuân thủ các tiêu chuẩn áp dụng của Dự án.

---

**ERM có hơn 160 văn phòng tại các quốc gia và vùng lãnh thổ sau trên toàn thế giới**

Ác-hen-ti-na	Na Uy
Châu Úc	Pa-na-ma
Bỉ	Pêru
Brazil	Ba Lan
Canada	Bồ Đào Nha
Trung Quốc	Puerto Rico
Cô-lôm-bi-a	Ru-ma-ni
Pháp	Nga
Đức	Singapore
Hồng Kông	Nam Phi
Ấn Độ	Nam Triều Tiên
Indonesia	Tây ban nha
Ireland	Thụy Điển
Nước Ý	Thụy sĩ
Nhật Bản	Đài Loan
Ca-dắc-xtan	Thái Lan
Kê-ni-a	Hà Lan
Malaysia	Các Tiểu vương quốc Ả Rập Thống nhất
Mexico	Vương quốc Anh
Mozambique	Hoa Kỳ
Myanma	Việt Nam
Sri Lanka	

**ERM Việt Nam**

Lầu 3, Trung Tâm Tài Chính Sài Gòn  
09 Đinh Tiên Hoàng, P. Đa Kao  
Quận 1, Thành phố Hồ Chí Minh  
Việt Nam

ĐT: +84 28 3914 7800

F: +84 28 3914 7801

[www.erm.com](http://www.erm.com)